

Rancang Bangun Aplikasi *Tracer Study* Alumni Kampus Politeknik Gorontalo Berbasis *Mobile*

Ismail Mohidin⁽¹⁾, Salman Suleman⁽²⁾, Arwin Asep⁽³⁾

e-mail : ¹ismail.mohidin@poligon.ac.id, ²salman@poligon.ac.id, ³arwin.mhs16@ti.poligon.ac.id

^{1,2,3} Prodi D3 Teknik Informatika Politeknik Gorontalo,

Abstract- Alumnus are one of the most important components in educational institutions besides students, technicians, staff and lecturers. Alumnus also become one of the benchmarks to determine the performance of education in institutions. The existence of alumnus provide the real and programs to improve the progress of collage and can also be a source of information about the job. Tracer Study is process of collecting data and information related with alumnus. Tracer Study is also useful to find out alumnus activities after graduation. However, processing data or information about alumnus manually has not been effective for each institution. Based on the description, the writer wants to build a mobile-based application for alumnus needs, that is by designing an Tracer Study application. This application is implemented in the Politeknik Gorontalo. By mobile-based Alumnus Tracer Study application, it not only can help the Politeknik Gorontalo, but also can monitor the progress of alumnus.

Keywords : *alumnus,tracer study,mobile*

Abstrak- Alumni merupakan salah satu komponen yang sangat penting di dalam institusi pendidikan selain mahasiswa, teknisi, staf kemahasiswaan dan dosen. Alumni juga merupakan salah satu tolak ukur untuk menentukan berhasil atau tidaknya penyelenggaraan pendidikan pada institusi pendidikan. Keberadaan alumni dapat berperan dalam memberikan masukan-masukan dan program yang nyata untuk kemajuan Perguruan Tinggi, serta juga dapat menjadi sumber informasi pekerjaan dan usaha kepada lulusan. Tracer Study Alumni adalah proses pengumpulan data dan informasi berkaitan tentang alumni yang tersebar di berbagai daerah serta berguna untuk mengetahui kegiatan alumni setelah lulus. Namun, pengolahan data atau informasi tentang alumni dengan secara manual belum begitu efektif bagi setiap institusi. Berdasarkan uraian tersebut penulis ingin membangun aplikasi berbasis mobile untuk kebutuhan para alumni, yaitu dengan merancang bangun Aplikasi Tracer Study Alumni. Aplikasi ini diterapkan di Politeknik Gorontalo. Dengan adanya aplikasi ini, dapat membantu Kampus Politeknik Gorontalo dalam mengumpulkan data dan informasi serta dapat memantau perkembangan para alumni.

Kata Kunci : *alumni,tracer study,mobile*

I. PENDAHULUAN

A. Latar Belakang

Perkembangan teknologi informasi dan komunikasi yang sangat pesat, membuat banyak Perguruan Tinggi yang memanfaatkan perkembangan teknologi tersebut selain untuk pengembangan dan pembangunan Perguruan Tinggi juga untuk pengembangan setiap mahasiswa maupun alumni Perguruan Tinggi tersebut, seperti data lulusan Perguruan Tinggi menurut Buku Statistik Pendidikan Tinggi tahun 2017 mencapai 1.046.141 lulusan[1]. Alumni merupakan salah satu komponen yang sangat penting di dalam institusi pendidikan selain mahasiswa, teknisi, staf kemahasiswaan dan dosen. Alumni juga merupakan salah satu tolak ukur untuk menentukan berhasil atau tidaknya penyelenggaraan pendidikan pada institusi pendidikan[2].

Keberadaan alumni juga dapat berperan dalam memberikan masukan-masukan dan program yang nyata untuk kemajuan Perguruan Tinggi, serta juga dapat menjadi sumber informasi dunia kerja dan usaha bagi lulusan.

Selain itu, data dan informasi tentang alumni diperlukan juga untuk proses akreditasi perguruan tinggi, program studi dan penyelenggaraan kurikulum[2]. Pentingnya data dan informasi alumni dalam institusi pendidikan, maka institusi pendidikan harus aktif dalam menangani hal-hal yang berkaitan dengan alumni tidak terkecuali pada Kampus Politeknik Gorontalo. Salah satu kegiatan yang dilakukan oleh Kampus Politeknik Gorontalo adalah kegiatan pelacakan alumni dan survey daya serap alumni. Namun, kegiatan pelacakan dan survey alumni yang dilakukan belum terlaksana dengan baik.

Berdasarkan uraian yang ada, penulis ingin membangun aplikasi berbasis *mobile* untuk kebutuhan para alumni, yaitu dengan merancang bangun Aplikasi *Tracer Study* Alumni. *Tracer Study* Alumni adalah proses pengumpulan data dan informasi yang berkaitan tentang alumni yang tersebar di berbagai daerah serta berguna untuk mengetahui kegiatan alumni setelah lulus. Pada Kampus Politeknik Gorontalo sebenarnya sudah memiliki aplikasi *Tracer* Alumni berbasis *web*. Namun, aplikasi *Tracer* Alumni ini belum di implementasikan di Kampus Politeknik Gorontalo. Dengan adanya aplikasi *Tracer Study* Alumni berbasis *mobile* ini, diharapkan dapat memudahkan Kampus Politeknik Gorontalo dalam mengumpulkan data dan informasi serta dapat mem antau perkembangan para alumni.

B. Rumusan Masalah

Dari uraian latar belakang, maka dapat di rumuskan masalah bahwa bagaimana Kampus Politeknik Gorontalo dapat memantau perkembangan dari mahasiswa-mahasiswi alumni?

C. Batasan Masalah

Aplikasi *Tracer Study* Alumni ini hanya dapat di gunakan oleh para alumni lulusan Kampus Politeknik Gorontalo, Program Studi, Bidang Akademik dan Perusahaan.

D. Tujuan

Tujuan dari dibuatnya aplikasi ini, yaitu dapat membantu Kampus Politeknik Gorontalo dalam memantau perkembangan dari mahasiswa-mahasiswi alumni Kampus Politeknik Gorontalo.

E. Manfaat

Aplikasi *Tracer Study* Alumni memiliki beberapa manfaat, yaitu diantaranya :

1. Dapat membantu Kampus Politeknik Gorontalo dalam proses akreditasi perguruan tinggi dan program studi.
2. Dapat membantu para alumni Kampus Politeknik Gorontalo dalam mendapatkan informasi lowongan pekerjaan.
3. Dapat memudahkan Kampus Politeknik Gorontalo dalam mengetahui perkembangan-perkembangan dari setiap alumni.

II. LANDASAN TEORI

A. Alumni

Alumni memiliki arti yaitu orang-orang yang telah mengikuti atau tamat dari suatu sekolah atau Perguruan Tinggi. Alumni menunjukkan banyak orang sedangkan alumnus adalah bentuk tunggal yang menunjukkan satu orang saja. Dengan kata lain alumni adalah para alumnus atau kumpulan alumnus[3].

B. Tracer Study

Tracer Study Alumni adalah studi penelusuran alumni untuk mengetahui kegiatan alumni setelah lulus dari Perguruan Tinggi, transisi dari dunia pendidikan tinggi ke dunia kerja, situasi kerja, pemerolehan kompetensi dan penggunaan kompetensi dalam pekerjaan dan perjalanan karir[2]. Sedangkan menurut Romi Mardela, *Tracer Study* adalah cara untuk melacak alumni, mengetahui kondisi alumni, bagaimana mereka bekerja, kompetensi yang dimiliki. *Tracer Study* juga merupakan evaluasi hasil

pendidikan, karena mengkaji transisi antara pendidikan di Perguruan Tinggi dengan dunia kerja. Seberapa jauh yang mereka dapatkan dan kontribusi pendidikan terhadap karir[3].

C. System

System dalam Bahasa Indonesia berarti sistem. Menurut Kamus Besar Bahasa Indonesia, sistem memiliki arti yaitu perangkat unsur yang secara teratur saling berkaitan sehingga membentuk suatu totalitas. Sistem juga memiliki arti lain yaitu susunan yang teratur dari pandangan, teori, asas dan sebagainya[3].

D. Aplikasi

Aplikasi adalah program atau kelompok program yang melaksanakan pekerjaan. Program menciptakan tampilan yang pengguna lihat di dalam jendela *browser*. Mereka membuat aplikasi interaktif dengan penerimaan dan pengelolaan yang pengguna ketik di dalam jendela *browser*, mereka menyimpan informasi di dalam *database* dan tidak mengambil informasi di *database*[2].

E. Android

Android adalah sistem operasi untuk telepon seluler yang berbasis *Linux*. *Android* menyediakan *platform* terbuka bagi para pengembang buat menciptakan aplikasi mereka sendiri untuk digunakan oleh bermacam peranti bergerak[4].

F. Android Development Tools (ADT)

Android Development Tools (ADT) adalah penghubung antara IDE *Eclipse* dengan *android* SDK. *Eclipse* dapat digunakan untuk mengembangkan aplikasi *android* dengan menggunakan *Android Development Tools* yang mempunyai fungsi :

- a. Dapat membuat, menguji dan menyusun aplikasi *android* yang berjalan di *smartphone android*.
- b. Mensimulasikan seluruh pengalaman pengguna *online* dan *offline* untuk berbagai jenis *smartphone android* dari desktop.
- c. Memungkinkan untuk memanfaatkan keunggulan pengembangan unik untuk *platform android*[4].

G. Xampp

XAMPP adalah perangkat lunak bebas, yang mendukung banyak sistem operasi, merupakan kompilasi dari beberapa program. Fungsinya adalah sebagai server yang berdiri sendiri (*localhost*), yang terdiri atas program *Apache HTTP Server*, *MySQL database*, dan penerjemah bahasa yang ditulis dengan bahasa pemrograman *PHP* dan *Perl*. Nama *XAMPP* merupakan singkatan dari X (empat sistem operasi apapun), *Apache*, *MySQL*, *PHP* dan *Perl*[5].

H. MySQL

MySQL adalah salah satu program yang dapat digunakan sebagai *database*, dan merupakan salah satu *software* untuk *database server* yang banyak digunakan. *MySQL* bersifat *Open Source* dan menggunakan *SQL*. *MySQL* bias dijalankan diberbagai *platform* misalnya *windows*, *Linux* dan sebagainya[6].

I. Database

Database adalah sistem terkomputerisasi yang bertujuan utamanya adalah memelihara data yang sudah diolah atau informasi dan membuat informasi tersedia data dibutuhkan. Pada intinya *database* adalah media untuk menyimpan data agar dapat diakses dengan mudah dan cepat[2].

J. Unified Modelling Language (UML)

Pemodelan merupakan proses merancang perangkat lunak sebelum melakukan implementasi atau pengkodean (coding). *Unified Modelling Language* (UML) merupakan elemen notasi grafis yang didukung oleh meta-model tunggal yang membantu pendeskripsian dan desain sistem perangkat lunak, khususnya sistem yang dibangun menggunakan program berorientasi objek[7].

III. METODE PENELITIAN

A. Analisis Data

Analisis data yang dilakukan dalam penelitian ini, yaitu data yang sudah pasti atau sebenarnya terjadi. Pengumpulan data-data tidak dipandu oleh teori, tetapi dipandu oleh fakta-fakta yang ditemukan saat penelitian. Data yang digunakan dalam penelitian ini merupakan data alumni dari 3 Program Studi. Analisis data yang dilakukan adalah dengan melakukan wawancara kepada masing-masing Ketua Program Studi, di mana tempat yang menjadi tujuan penelitian adalah Kampus Politeknik Gorontalo. Data-data yang didapatkan saat penelitian nantinya akan menjadi dorongan kuat untuk membangun sebuah sistem yang nantinya akan dibuat.

Seperti data yang didapatkan dari hasil wawancara yang telah dilakukan, di mana masing-masing Program Studi dan Bidang Akademik masih kesulitan dalam melakukan pemantauan terhadap setiap alumninya setelah lulus dan belum adanya sistem yang digunakan dalam menangani permasalahan-permasalahan yang berkaitan dengan alumni. Selain itu, cara yang dilakukan oleh Bidang Akademik dalam akreditasi Program Studi dan Perguruan Tinggi, di mana Bidang Akademik hanya membagikan kuesioner dalam bentuk *google form* untuk setiap alumni, namun cara tersebut masih banyak kendala karena tidak semua lulusan yang mengisi kuesioner yang dibagikan, sehingga setiap Program Studi dan Bidang Akademik kesulitan dalam mengetahui perkembangan setiap alumninya.

Kesimpulan hasil yang didapatkan dari penelitian yang telah dilakukan, yakni masih adanya kendala dari masing-masing Program Studi dan Bidang Akademik untuk dapat memantau perkembangan-perkembangan dari para alumni setelah lulus, sehingga penulis ingin membangun aplikasi berbasis *mobile* untuk menangani permasalahan-permasalahan yang berkaitan dengan alumni.

B. Analisis Sistem

Dari analisis data yang sudah dijelaskan sebelumnya, di mana Program Studi dan Bidang Akademik masih kesulitan dalam melakukan pemantauan terhadap setiap alumninya setelah lulus. Karena belum adanya sistem yang digunakan untuk menangani permasalahan-permasalahan yang berkaitan dengan alumni. Sehingga data-data yang dikumpulkan tidak dapat dikelola lagi oleh Bidang Akademik.

Berikut sistem yang sedang berjalan saat ini di Kampus Politeknik Gorontalo dalam mengumpulkan data-data alumni :

C. Sistem sedang berjalan

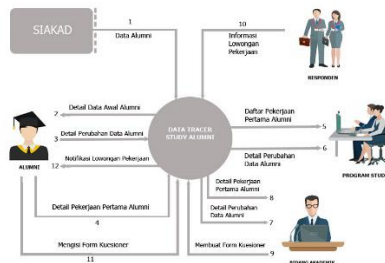


Gambar 1. Sistem sedang berjalan

Gambar 1. merupakan sistem yang sedang berjalan saat ini, dimana sistem yang sedang berjalan saat ini tidak begitu efektif dalam mengumpulkan dan mengelola data dari setiap alumni. Seperti pada gambar 1. dimana untuk mengumpulkan data-data alumni, setiap alumni harus memasukkan data ke Program Studi dan data-data alumni tersebut akan dimasukkan oleh Program

Studi ke Bidang Akademik. Dan data yang di masukkan oleh Program Studi tidak dapat di kelola lagi oleh Bidang Akademik, karena belum adanya sistem yang dapat mengelola data setiap alumni, sehingga Program Studi dan Bidang Akademik tidak dapat melakukan pemantauan terhadap setiap alumninya setelah lulus.

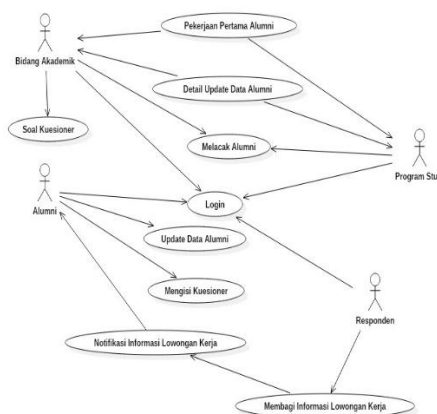
D. Perancangan Sistem



Gambar 2. Perancangan Sistem

Dari kekurangan yang terdapat dalam sistem yang sedang berjalan saat ini, penulis ingin membuat sistem/rancangan aplikasi yang dapat menangani permasalahan-permasalahan yang berkaitan dengan alumni. Seperti pada gambar 2. merupakan perancangan sistem yang akan dibangun. Dimana Program Studi dan Bidang Akademik dapat memantau perkembangan-perkembangan setiap alumni melalui sistem yang akan dibangun. Di dalam sistem tersebut, alumni dapat melihat detail data diri awal dan alumni dapat mengubah data tersebut sewaktu-waktu apabila alumni sudah mendapatkan pekerjaan. Kemudian data tersebut akan terinformasikan langsung ke Program Studi dan Bidang Akademik berkaitan dengan masa tunggu alumni setelah lulus, sehingga Program Studi dan Bidang Akademik dapat memantau perkembangan-perkembangan setiap alumni melalui sistem yang akan dibangun ini. Selain itu juga Bidang Akademik dapat membagikan soal berupa kuesioner kepada setiap alumni, yang nantinya data tersebut akan menjadi masukan-masukan dalam pengembangan dan pembangunan Program Studi dan Perguruan Tinggi. Responden/Perusahaan juga dapat membagikan informasi lowongan kerja, dan kemudian akan ada notifikasi yang masuk kepada setiap Alumni yang belum bekerja.

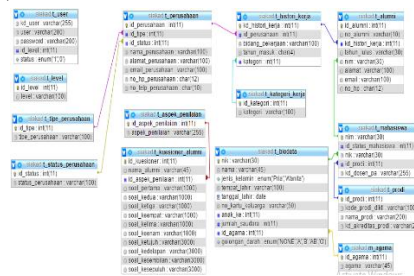
E. Use Case Diagram



Gambar 3. Use Case Diagram

Gambar 3. merupakan *Use Case Diagram* dari sistem yang akan di bangun, di mana terdapat 4 actor yang terlibat di dalam rancang bangun aplikasi *Tracer Study Alumni*, actor yang terlibat di antaranya Bidang Akademik, Program Studi, Alumni dan Responden. Dimana actor yang terlibat memiliki masing-masing hak akses, yaitu sebagai berikut :

G. ERD (Entity Relationship Diagram)



Gambar 5. Entity Relationship Diagram (ERD)

Gambar 5. merupakan gambar dari *Entity Relationship Diagram* (ERD) dari sistem/aplikasi yang akan dibangun. Dalam ERD sistem yang akan dibangun terdapat 14 tabel yang saling berelasi, yaitu *t_alumni*, *t_user*, *t_level*, *t_prodi*, *t_perusahaan*, *t_tipe_perusahaan*, *t_status_perusahaan*, *t_mahasiswa*, *t_biodata*, *m_agama*, *t_histori_kerja*, *t_kategori_kerja*, *t_aspek_penilaian* dan *t_kuesioner_alumni*. Nantinya data-data tersebut akan dikelola oleh Bidang Akademik dan data alumni dapat terpantau lagi melalui sistem yang akan dibangun. Dengan adanya rancangan basis data yang akan dibangun ini, diharapkan dapat membantu Bidang Akademik dalam mengelola data setiap alumni dan juga Program Studi untuk mengetahui perkembangan-perkembangan setiap alumni setelah lulus.

IMPLEMENTASI

Implementasi merupakan hasil dari program aplikasi yang telah dibuat dalam bentuk *screenshot* program aplikasi baik dalam bentuk *website* maupun *mobile* yang disertai dengan penjelasan masing-masing tampilan atau *layout*.

1. Data

Data yang digunakan pada penelitian sebanyak 30 data alumni untuk masing-masing Program Studi.

2. Antar muka Aplikasi

- *Front awal*

Front awal pada aplikasi *Tracer Study* terdapat tampilan grafik yang menampilkan presentasi dari setiap alumni yang sudah bekerja dan belum bekerja, serta jenis perusahaan dari masing-masing alumni yang sudah bekerja

- *Roll web*

Rool web pada aplikasi *Tracer Study* terdapat 3 *roll*, yaitu Bidang Akademik, Program Studi dan Responden.

- *Rool mobile*

Rool mobile pada aplikasi *Tracer Study* yaitu Alumni

- *Login*

Login yang digunakan pada aplikasi *Tracer Study* adalah *login* yang sudah terdaftar pada Sistem Akademik Politeknik Gorontalo, selama alumni tersebut menjadi mahasiswa.

- Data Alumni

Pada aplikasi *Tracer Study* terdapat 30 data alumni yang digunakan dalam aplikasi ini dan data tersebut merupakan data *real* alumni dari kampus Politeknik Gorontalo.

- Story Pekerjaan Alumni

Pada aplikasi *Tracer Study* pengguna dapat melihat *story* dari pekerjaan setiap alumni.

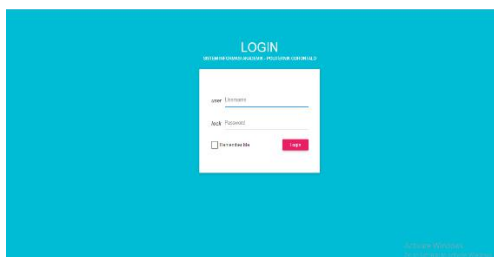
- Informasi Lowongan Kerja

Berikut implementasi dari program aplikasi *Tracer Study* Alumni kampus Politeknik Gorontalo berbasis *Mobile* :



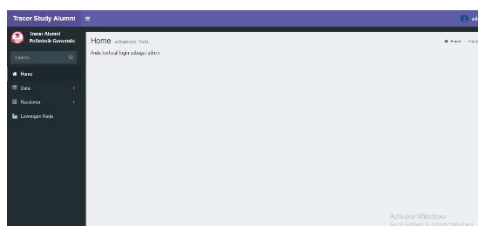
Gambar 6. Halaman Beranda

Gambar 6. merupakan tampilan dari halaman beranda atau *front* awal. Dimana di halaman beranda ini, kita dapat melihat informasi alumni dalam bentuk *piechart* baik informasi alumni yang sudah bekerja dan belum bekerja, masing-masing bidang pekerjaan setiap alumni, tipe perusahaan alumni bekerja baik dalam pemerintahan maupun non pemerintahan dan juga perusahaan alumni bekerja baik perusahaan swasta atau negeri.



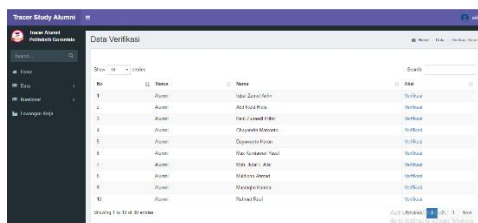
Gambar 7. Halaman Login

Gambar 7. merupakan halaman *login* dari aplikasi *Tracer Study* Alumni. Dimana terdapat 3 level yang bisa mengakses halaman login tersebut, yaitu bidang akademik selaku admin, program studi dan responden/perusahaan. Username dan password yang digunakan oleh bidang akademik dan program studi merupakan username dan password yang telah di sediakan, namun untuk responden/perusahaan harus membuat username dan password terlebih dahulu untuk bisa login, tetapi responden harus menunggu verifikasi akun terlebih dahulu dari pihak pengelo akun, yakni bidang akademik.



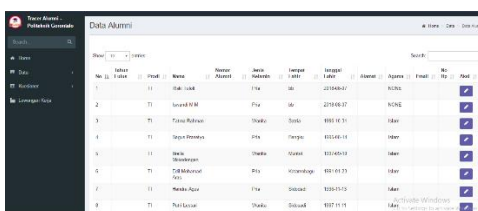
Gambar 8. Halaman Home Bidang Akademik

Gambar 8. merupakan halaman *home* atau halaman utama dari Bidang Akademik. Dimana di halaman ini terdapat 3 menu, yaitu menu data, kuesioner dan lowongan kerja. Dalam menu data, terdapat 4 sub-menu, yaitu verifikasi alumni, data alumni, data perusahaan dan story kerja alumni dan juga pada menu kuesioner terdapat 1 sub-menu, yaitu kuesioner dari para alumni.



Gambar 9. Halaman Verifikasi Calon Alumni

Gambar 9. merupakan halaman verifikasi calon alumni yang terdapat pada sub-menu Bidang Akademik. Dimana di halaman ini, Bidang Akademik dapat melakukan verifikasi calon alumni apabila sudah dinyatakan lulus dari hasil pemeriksaan data yang dilakukan oleh Bidang Akademik.



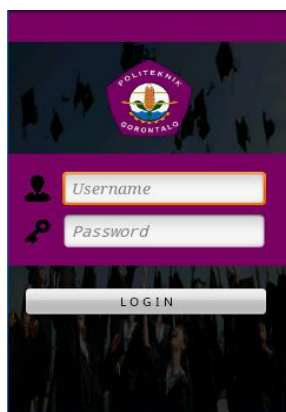
Gambar 10. Data Alumni

Gambar 10. merupakan halaman dari data alumni, di mana data alumni ini dapat menjadi data simpanan untuk dapat memantau perkembangan dari setiap alumni. Selain itu juga data ini sewaktu-waktu bisa berubah apabila setiap alumni telah mendapatkan pekerjaan dan mengupdate datanya.



Gambar 11. Spashscreen

Gambar 11. merupakan tampilan splashscreen atau tampilan awal dari aplikasi *Tracer Study Alumni*. Tampilan splashscreen ini merupakan tampilan sebelum masuk ke tampilan halaman *login*.



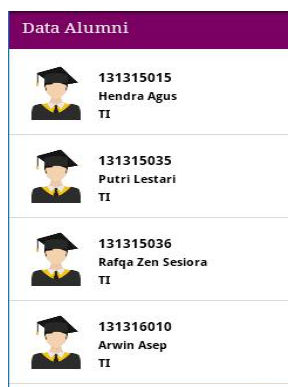
Gambar 12. Halaman *Login Mobile*

Gambar 12. merupakan tampilan dari halaman login untuk alumni. Dimana pada halaman ini, alumni harus memasukkan username dan password yang telah disediakan oleh kampus.



Gambar 13. Halaman *Home Mobile*

Gambar 13. merupakan tampilan dari halaman home untuk alumni. Sebelum ke halaman home, alumni harus memasukkan username dan password yang benar. Di halaman home ini terdapat 3 menu yang masing-masing mempunyai fungsi. 3 menu tersebut yaitu menu data alumni, menu kuesioner dan menu informasi lowongan kerja.



Gambar 14. Menu Data Alumni

Gambar 14. merupakan tampilan menu data alumni. Dimana pada halaman ini alumni dapat melihat data-data setiap alumni baik yang sudah bekerja maupun yang belum bekerja. Alumni yang login juga hanya dapat mengupdate datanya, baik data alumni maupun data pekerjaan dari alumni.



Gambar 15. Halaman Detail Data Alumni

Gambar 15. merupakan tampilan dari halaman detail data alumni. Dimana pada halaman ini alumni dapat melihat detail data dari setiap para alumni baik yang sudah bekerja maupun yang belum bekerja. Alumni juga dapat mengupdate datanya. Namun data yang bisa di update hanya datanya sendiri atau data sesuai yang login dalam aplikasi ini.

Form Kuesioner Alumni

Kuesioner Tracer Study

Kuesioner Tracer Study ini diperuntukkan bagi Alumni Kampus Politeknik Gorontalo. Kepada para Alumni diharapkan untuk mengisi kuesioner yang tersedia dibawah ini dengan data yang benar.

*** Wajib**

Nama*
Arwin Asep

Tahun Masuk*
2015-2016

Tahun Lulus*

Tahun Lulus*
2018-2019

Nomor Telepon/HP*
082293266512

Alamat Email*
arwin@gmail.com

F1. Apa yang Anda lakukan setelah lulus?*
Bekerja

F2. Kapan Anda mulai mencari pekerjaan?*

F2. Kapan Anda mulai mencari pekerjaan?*
Setelah Lulus

F3. Dimana tempat pekerjaan Anda saat ini?*
PT. Inkubator

F4. Apa pekerjaan Anda saat ini?*
Programmer

F5. Bagaimana Anda mencari pekerjaan tersebut?*
Melalui relasi (orang tua, ds)

F6. Apakah pekerjaan Anda saat ini sesuai bidang yang Anda pelajari saat kuliah?*
Ya

F7. Apa jenis perusahaan/instansi/institusi tempat Anda bekerja?*
Instansi Pemerintahan

F8. Kira-kira berapa pendapatan Anda setiap bulannya?*
(Baik berupa penghasilan dari pekerjaan utama, dari lembur dan dari pekerjaan lainnya)
500.000

Selesai

Gambar 16. Menu Kuesioner Alumni

Gambar 16. merupakan tampilan dari menu kuesioner alumni. Dimana pada halaman menu kuesioner ini, alumni dapat mengisi soal-soal yang telah disediakan oleh Bidang Akademik bagi para alumni. Yang nantinya hasil dari kuesioner ini akan menjadi acuan bagi Bidang Akademik dan Program Studi dalam pembangunan dan pengembangan baik pembangunan dan pengembangan Bidang Aademik maupun Program Studi.

PENUTUP

Kesimpulan

Dari hasil yang sudah di ujitobakan dapat ditulis kesimpulan :

1. Aplikasi *Tracer Study* dapat dijalankan dengan baik dengan menggunakan data Alumni Politeknik Gorotalo.
2. Dengan adanya aplikasi ini dapat membantu kinerja bagian akademik dalam melihat daya serap lulusan.
3. Daya serap alumni yang sudah bekerja sesuai bidang bisa dipersatukan.

4. Aplikasi ini sudah diintegrasikan dengan Sistem Akademik Politeknik Gorontalo.

Saran

Untuk pengembangan selanjutnya Sistem Akademik ini, khususnya modul *Tracer Study* perlu ditambahkan fitur informasi yang tersinkron dengan perusahaan yang sudah bekerja sama dengan Politeknik Gorontalo sehingga semua informasi secara langsung bisa dilihat oleh alumni, selain itu bisa ditambah fitur *sinkroness* dengan *client*.

DAFTAR PUSTAKA

- [1] Kementerian Pengajian Tinggi (KPT), "Statistik Pendidikan Tinggi," *Kementeri. Pengaj. Tinggi*, pp. 1–7, 2016.
- [2] T. Noor, S. Muhamad, and R. Indera, "Perancangan Aplikasi Tracer Study Alumni Jurusan Administrasi Bisnis Politeknik Negeri Banjarmasin Berbasis Web," *J. Positif*, vol. 2, no. 1, pp. 34–40, 2016.
- [3] M. Khair, I. Fitri Astuti, and D. M. Khairina, "Prosiding Seminar Sains dan Teknologi FMIPA Unmul Periode Maret 2016, Samarinda, Indonesia Alumni Tracer System Berbasis Web (Studi Kasus Fakultas Matematika Dan Ilmu Pengetahuan Alam)," 2016.
- [4] S. Andriani, "Aplikasi Akademik Online Berbasis Mobile Android," *J. Sains dan Teknol. Utama, Vol. XI, Nomor 1, April 2016*, vol. XI, no. 152, 2016.
- [5] F. H. S. A. H. Moh. Erkamim, Dahlan Susilo, "Sistem Informasi Tracer Study Berbasis Web Studi Kasus Universitas Tunas Pembangunan (Utp) Surakarta," *Tek. Inform.*, 2016.
- [6] L. Hakim *et al.*, "Perancangan Sistem Tracer Alumni Pada STMIK Musi Rawas Berbasis Web Mobile," *Jusim*, vol. 2, no. 2, pp. 108–116, 2017.
- [7] G. Karyono and N. Hermanto, "Rancang Bangun Sistem Tracer Study Online pada STMIK AMIKOM PURWOKERTO," *Semantik*, vol. 3, no. 1, pp. 126–133, 2013.